

GAP

C A S A



VARIAZIONI SUL TEMA A BOLOGNA
THEME VARIATIONS IN BOLOGNA
ROMA: IL RIGORE DIALOGA CON I SENTIMENTI
ROME: RIGOROUS DIALOGUES WITH SENTIMENTS
ZOOM: LE STANZE DEL BENESSERE
ZOOM: ROOMS OF WELL BEING



VARIAZIONI SUL TEMA

Una casa che, plasmandosi sulle intense esigenze relazionali dei committenti, si identifica con il luminoso living. Concepito come un teatro neutro e sensibile ai mutamenti dove gesti, oggetti e colori cambiano secondo il gusto e le esigenze

di Luisa Pianzola



L'appartamento si trova in un edificio degli anni 60 sito sui primi colli bolognesi, dai quali gode di una splendida vista sulla città.

L'intervento di ristrutturazione, che ha trasformato la palazzina da mono a bifamigliare, ha previsto, pur nel rispetto delle caratteristiche del fabbricato, la piena espressione della potenzialità degli spazi interni e la grande qualità degli affacci esterni.

L'unità è posta al piano rialzato: vi si accede sia dalla scala esterna che dalla scala elicoidale interna. Un ulteriore accesso diretto è possibile dal giardino privato. Una delle richieste dei committenti era di avere a disposizione una zona giorno ampia, confortevole e adatta a un'intensa vita sociale che prevede l'assidua presenza, oltre che della coppia di proprietari, di due figli vivaci, ospiti, parenti e amici.

Un altro input era suggerito dal fatto che la padrona di casa, attiva nel mondo della moda e sensibi-

le ai mutamenti di gusto, desiderava un ambiente flessibile e aperto al cambiamento: il progettista ha quindi proposto una gamma di materiali e colori scelti secondo una ristretta palette di toni e finiture. Il risultato è uno spazio neutro, suscettibile a mutamenti d'immagine, dove le tinte *ton sur ton* fanno da sfondo a oggetti/sculture che creano significativi contrappunti formali e cromatici. Per il pavimento è stata scelta una resina epossidica di colore grigio-rosa, in accordo con i toni della pietra Santaflora impiegata per il rivestimento della parete di contenimento delle armadiature nella zona giorno. Alla zona notte si accede tramite un corridoio tortuoso, enfatizzato da un'illuminazione suggestiva, che segna volutamente il passaggio dall'arioso living all'area più raccolta della casa. Al piano seminterrato è stata allestita un'area polifunzionale comprendente uno spazio di gioco per i figli, una zona studio e una per tv e hi-fi.

I dinamici spazi della zona living. Il pavimento è in resina epossidica di colore grigio-rosa.

The very dynamic spaces in the living area. The flooring is in grey-pink coloured epoxy resin.

Location Bologna
Project Pierluigi Molteni
Photo: Adriano Pecchio
Furnishing Arredo Uno/Uno Habitat
Lighting Viabbizzuno, Martini
Doors Lualdi
The fittings Ceramica Dolomite, Ceramica Flaminia, Agape
Taps Axor by Hansgrohe





L'area giorno comunica con il giardino esterno.
Tutto l'arredo è stato realizzato su disegno.
The day area is communicating with the external garden.
All designer furniture is made to measure.

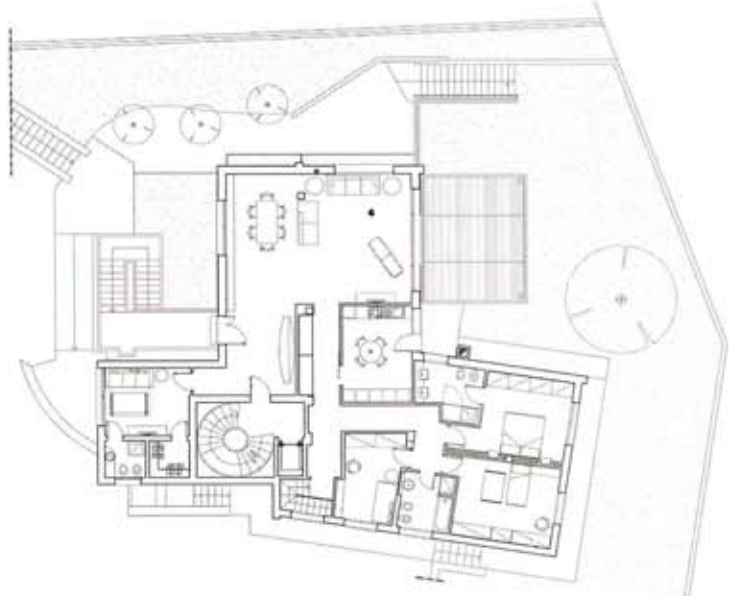
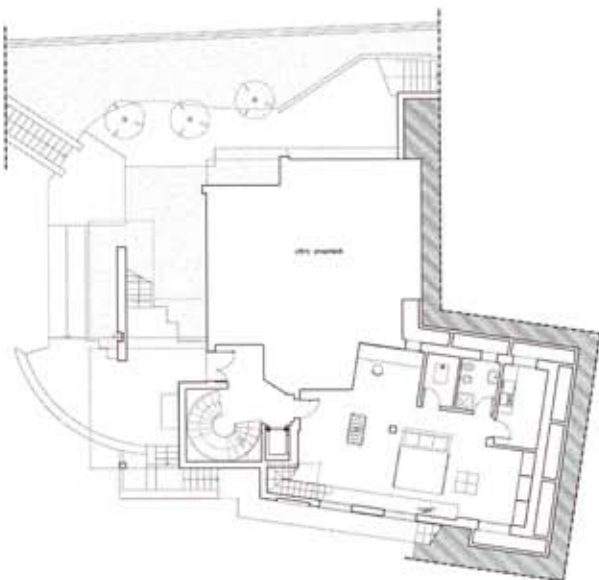




In cucina, abbondante uso di acciaio inox (che caratterizza top e schienale nella zona operativa).
In the kitchen there is abundant use of stainless steel (which characterizes the top and backing in the working area).



Il bagno padronale e quello degli ospiti. I sanitari sono di Ceramica Dolomite, Ceramica Flaminia, Agape. Rubinetterie Axor by Hansgrohe.
The master bathroom and guest bathroom. The sanitary fittings are by Ceramica Dolomite, Ceramica Flaminia and Agape. Axor taps by Hansgrohe.



Theme variations

The house, being moulded on the intense relational needs of the owners, is identified with the luminous living space. Conceived as a neutral, sensible theatre where gestures, objects and colours change according to tastes and needs



The apartment is located in a building dating back to the 1960's situated on the hills which surround the city of Bologna and from which a wonderful view of the city can be enjoyed. The restoration project which transformed the small one-family building into a two-family structure, fully respecting the characteristics of the building, taking into consideration the complete expression of the potential of the internal spaces and the great quality of the external facades. The structure is on an elevated level: one gains entry by way of an external staircase or by the internal spiral stairway. A further direct access is possible from the private gar-

den. One of the requests by the owners was to have a large, comfortable day area for entertainment at their disposal, which would see the presence of the owner's children, guests, relations and friends on a constant basis. Another input was suggested by the fact that the house owner, involved in the fashion world and sensitive to changes in taste, desired a flexible environment which was open to change: the designer therefore proposed a range of material and colours chosen according to restricted guidelines of shades and finishing. The result is a neutral space which is subject to change of look, where the *ton*

sur ton shades[®] make up the background for objects/ sculptures which create significant formal, chromatic counter-points. For the flooring epoxy resin was chosen in a grey-pink colour, matching the shades of the Santafiora stone used for the wall covering containing the cupboards in the day zone. Access to the night area is through a winding corridor, emphasized by attractive lighting, which marks the passage from the airy living-room to the cosier private area of the house. In the basement floor a multi-functional area has been set up which includes a play-area for the children, a studio and a TV, hi-fi zone.